

Parte II – Teoria da Firma

Monopólio

Roberto Guena de Oliveira

USP

6 de junho de 2014

Sumário

- 1 Preliminares
- 2 Maximização de lucro sem discriminação
- 3 Barreiras à entrada
- 4 Ineficiência do monopólio
 - Controle de preços
- 5 Demanda por fatores de produção
- 6 Monopsônio
 - Equilíbrio do monopsônio
 - Ineficiência do monopsônio
 - Exercícios

Sumário

- 1 Preliminares
- 2 Maximização de lucro sem discriminação
- 3 Barreiras à entrada
- 4 Ineficiência do monopólio
 - Controle de preços
- 5 Demanda por fatores de produção
- 6 Monopsônio
 - Equilíbrio do monopsônio
 - Ineficiência do monopsônio
 - Exercícios

Dois tipos de monopolistas

Um monopolista é uma empresa que é a única vendedora de seu produto. Os monopólios podem ser classificados em dois grupos:

Monopolistas não discriminador

Diz-se que um monopolista não discrimina preços quando ele vende todas as unidades de seu produto ao mesmo preço.

Monopolista discriminador

Diz-se que um monopolista é *discriminador de preços* caso ele pratique preços diferenciados (de acordo com grupo comprador, com quantidade vendida, etc.) para diferentes unidades vendidas de seu produto.

Sumário

- 1 Preliminares
- 2 Maximização de lucro sem discriminação
- 3 Barreiras à entrada
- 4 Ineficiência do monopólio
 - Controle de preços
- 5 Demanda por fatores de produção
- 6 Monopsônio
 - Equilíbrio do monopsônio
 - Ineficiência do monopsônio
 - Exercícios

O problema do monopolista

- O monopolista deve simultaneamente escolher o preço p de seu produto e a quantidade produzida y .
- A quantidade vendida do produto será $x(p)$ caso $x(p) \leq y$, ou y , caso $x(p) \geq y$.
- O custo será $c(y)$, de tal sorte que o lucro do monopolista será dado por

$$\pi = p \min(x(p), y) - c(y)$$

- Caso $x(p) > y$, haverá espaço para aumentar o preço sem comprometer as vendas.
- Caso $x(p) < y$, será possível reduzir produção e, conseqüentemente, custo sem reduzir receita.

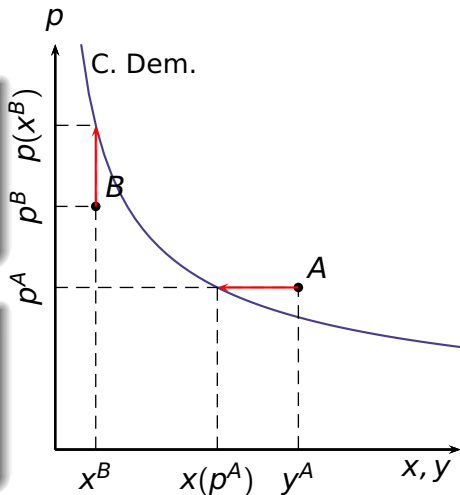
Exemplo

Ponto A

Há excesso de produção. Vale a pena reduzir a produção para $x(p^0)$, reduzindo custos e aumentando lucro.

Ponto B

Há excesso de demanda. Vale a pena aumentar o preço para $p(x^1)$, aumentando receita e lucro.



Maximização de lucro

O problema

Versão I

$$\max_y p_d(y)y - c(y)$$

Versão II

$$\max_p px(p) - c(x(p))$$

Condições de máximo – versão I

1ª ordem

$$\frac{d}{dy}(p(y)y) = \frac{d}{dy}c(y)$$

$$\frac{d}{dy}RT(y) = \frac{d}{dy}c(y)$$

2ª ordem

$$\frac{d^2}{dy^2}(p(y)y) < \frac{d^2}{dy^2}c(y)$$

$$\frac{d^2}{dy^2}RT(y) < \frac{d^2}{dy^2}c(y)$$

Receita marginal RMg .

Definição

$$RMg(y) = \frac{dRT(y)}{dy} = \frac{d}{dy}[y p(y)] = p(y) + y \frac{dp(y)}{dy}$$

Recolocação das condições de máximo

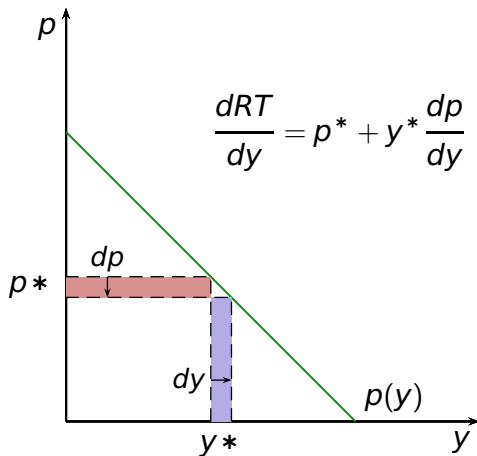
Condição de 1ª ordem:

$$RMg(y) = CMg(y)$$

Condição de 2ª ordem:

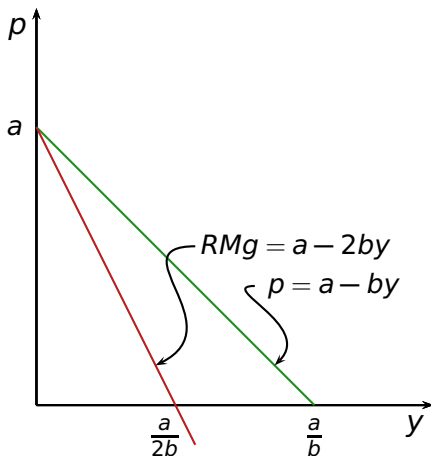
$$\frac{dRMg(y)}{dy} \leq \frac{dCMg(y)}{dy}$$

Receita Marginal – interpretação gráfica



Exemplo: demanda linear e receita marginal.

- $p = a - by$
- $RT = py = ay - by^2$
- $RMg = \frac{dRT}{dy} = a - 2by$

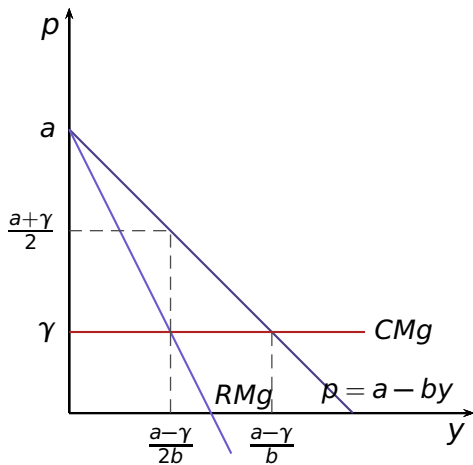


Exemplo: monopólio com demanda linear e custo marginal constante.

- $p = a - by$
- $c(y) = \gamma y + k$
- $RMg = a - 2by$
- $CMg = \gamma$
- A condição de equilíbrio $CMg = RMg$ implica

$$y^m = \frac{a - \gamma}{2b}$$

$$p^m = \frac{a + \gamma}{2}$$



Preço e elasticidade

Receita Marginal e elasticidade preço:

$$\begin{aligned}
 RMg &= \frac{d}{dy}py = p + y \frac{dp}{dy} = p \left(1 + \frac{y}{p} \frac{dp}{dy} \right) \\
 &= p \left(1 + \frac{1}{\frac{dy}{dp} \frac{p}{y}} \right) = p \left(1 + \frac{1}{\epsilon} \right) = p \left(1 - \frac{1}{|\epsilon|} \right)
 \end{aligned}$$

Preço e elasticidade da demanda

$$CMg = RMg \Rightarrow CMg = p \left(1 - \frac{1}{|\epsilon|} \right)$$

Markup sobre CMg

$$p = CMg \frac{1}{1 - \frac{1}{|\epsilon|}}$$

Regra do inverso de ϵ

$$\frac{p - CMg}{p} = \frac{1}{|\epsilon|}$$

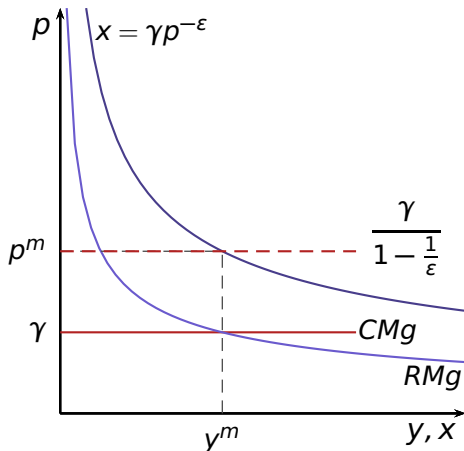
Exemplo: elasticidade preço e custo marginal constantes.

- $x(p) = \alpha p^{-\varepsilon}$, $\alpha, \varepsilon > 0$
- $|\varepsilon| = \varepsilon$
- $c(y) = \gamma y \Rightarrow CMg = \gamma$
- Markup sobre o CMg:

$$p^m = CMg \frac{1}{1 - \frac{1}{|\varepsilon|}}$$

$$p^m = \frac{\gamma}{1 - \frac{1}{\varepsilon}}$$

$$y^m = \alpha \left(\frac{\gamma}{1 - \frac{1}{\varepsilon}} \right)^{-\varepsilon}$$



Exemplo: introdução de um imposto unitário t – caso 1

Função de demanda:

$$p = a - by$$

Função de custo:

$$c(y) = \gamma y$$

Preço sem imposto:

$$p_0^m = \frac{a + \gamma}{2}$$

Preço com imposto:

$$p_1^m = \frac{a + \gamma + t}{2}$$

Valor repassado:

$$p_1^m - p_0^m = \frac{t}{2}$$

Exemplo: introdução de um imposto unitário t – caso 2

Função de demanda:

$$y^d = \alpha p^{-\varepsilon}$$

Função de custo:

$$c(y) = \gamma y$$

Preço sem imposto:

$$p_0^m = \gamma \frac{1}{1 - \frac{1}{\varepsilon}}$$

Preço com imposto:

$$p_1^m = (\gamma + t) \frac{1}{1 - \frac{1}{\varepsilon}}$$

Valor repassado:

$$p_1^m - p_0^m = t \frac{1}{1 - \frac{1}{\varepsilon}} > t$$

Sumário

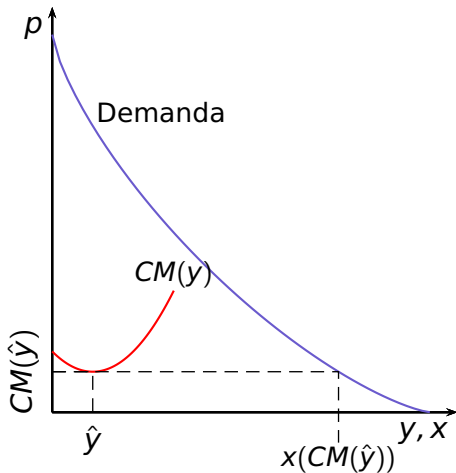
- 1 Preliminares
- 2 Maximização de lucro sem discriminação
- 3 Barreiras à entrada**
- 4 Ineficiência do monopólio
 - Controle de preços
- 5 Demanda por fatores de produção
- 6 Monopsônio
 - Equilíbrio do monopsônio
 - Ineficiência do monopsônio
 - Exercícios

Barreiras à entrada

- Patentes.
- Acesso exclusivo a um fator de produção.
- Segredo industrial.
- Barreiras de escala.

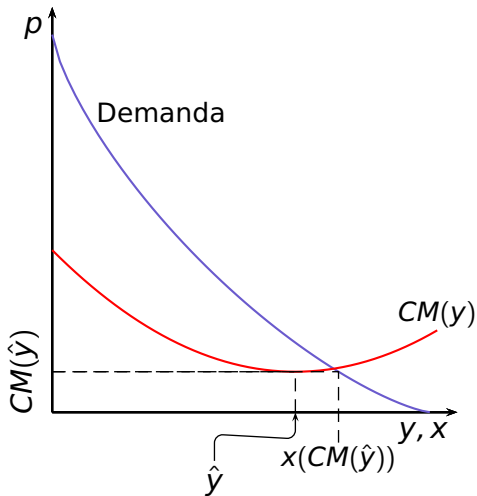
Estrutura de mercado e escala eficiente mínima

- Seja \hat{y} a escala eficiente mínima.
- Caso $x(CM(\hat{y}))/\hat{y}$ seja grande, há espaço para muitas empresas no mercado.



Estrutura de mercado e escala eficiente mínima

- Caso $x(CM(\hat{y}))/\hat{y}$ seja pequeno, há espaço para poucas empresas no mercado.
- Se houver espaço para apenas uma empresa, dizemos que se trata de um monopólio natural.

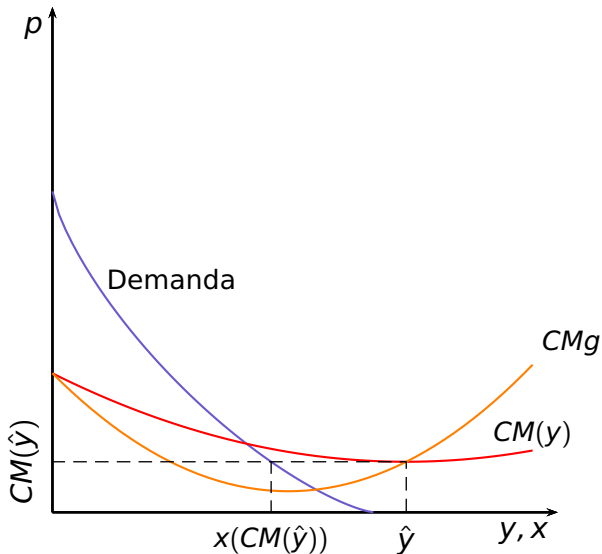


Monopólio Natural

Há pelo menos três definições para o termo monopólio natural:

- 1 Uma indústria é um monopólio natural caso seu produto total (no intervalo relevante de produção) seja obtido a um menor custo médio quando o número de empresas é 1.
- 2 Uma indústria é um monopólio natural caso, quando composta por uma única empresa, esta consiga operar com lucros não negativos e, quando composta por mais de uma empresa, não seja possível que todas operem com lucro não negativo.
- 3 Um monopólio natural ocorre quando a curva de demanda cruza a curva de custo médio em seu ramo descendente (Varian).

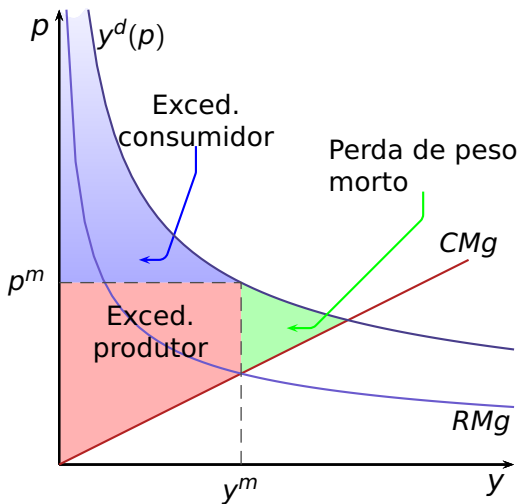
Monopólio Natural – def. 3



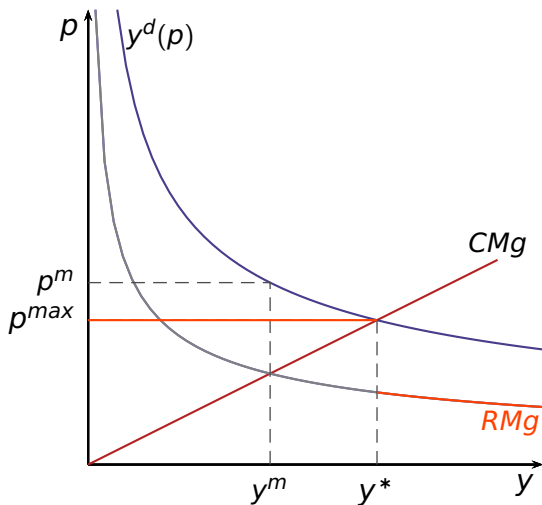
Sumário

- 1 Preliminares
- 2 Maximização de lucro sem discriminação
- 3 Barreiras à entrada
- 4 Ineficiência do monopólio**
 - Controle de preços
- 5 Demanda por fatores de produção
- 6 Monopsônio
 - Equilíbrio do monopsônio
 - Ineficiência do monopsônio
 - Exercícios

Perda de peso morto do monopólio



Controle de preços.



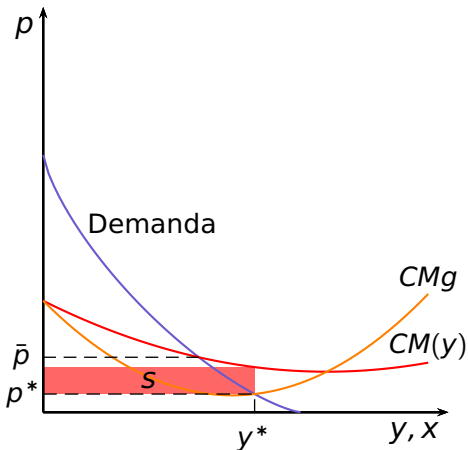
Questão 14 – ANPEC 2012

Uma empresa é a única distribuidora de produtos alimentícios num mercado cuja demanda é dada pela função $P = 41 - Q$, sendo P o preço e Q a quantidade demandada. Os custos da empresa 1 seguem a função $C_1 = Q_1^2 + 2Q_1 + 6$. Se o governo fixa neste mercado um preço máximo de 30 unidades monetárias, identifique o valor da perda irrecuperável de eficiência.

Resposta: 6

Controle de preços e monopólio natural

- Caso seja fixado um preço máximo p^* , para produzir y^* , o monopólista terá prejuízo correspondente à área s .
- Política ótima: preço máximo = p^* e subsídio = s .
- Política de segundo melhor (caso subsídio não seja viável): preço máximo = \bar{p}



Sumário

- 1 Preliminares
- 2 Maximização de lucro sem discriminação
- 3 Barreiras à entrada
- 4 Ineficiência do monopólio
 - Controle de preços
- 5 Demanda por fatores de produção**
- 6 Monopsônio
 - Equilíbrio do monopsônio
 - Ineficiência do monopsônio
 - Exercícios

Demanda de fatores para um monopólio

A condição de lucro máximo é

$$CMg = RMg = p \left(1 - \frac{1}{|\epsilon|} \right)$$

Caso o monopolista opte por contratar uma quantidade positiva do insumo i , devemos ter, $CMg = \frac{\omega_i}{PMg_i}$. Assim,

$$\omega_i = RMg PMg_i = p PMg \left(1 - \frac{1}{|\epsilon|} \right) < p PMg$$

$PMg_i RMg$ é chamado **receita do produto marginal** ou **produto da receita marginal**.

Exemplo

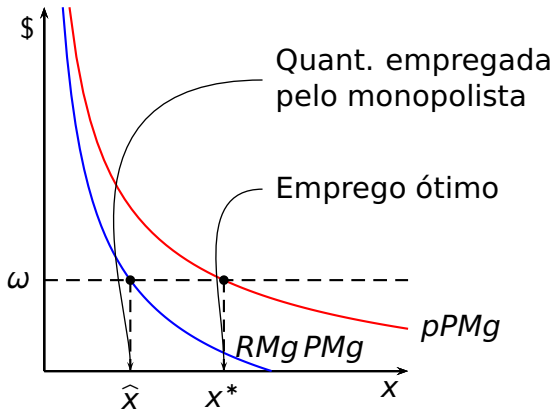
Qual deve ser a demanda pelo único fator de produção de um monopolista que tem a função de produção $f(x) = 2\sqrt{x}$ e cuja demanda inversa pelo produto é $p = 10 - y$?

Solução

A demanda de x deve satisfazer $PMg = RMg = \omega$. Como $RMg = 10 - 2y = 10 - 4\sqrt{x}$ e o produto marginal é $f'(x) = \frac{1}{\sqrt{x}}$, essa condição é

$$\frac{10 - 4\sqrt{x}}{\sqrt{x}} = \omega \Rightarrow x = \frac{100}{(4 + \omega)^2}$$

Ilustração



Sumário

- 1 Preliminares
- 2 Maximização de lucro sem discriminação
- 3 Barreiras à entrada
- 4 Ineficiência do monopólio
 - Controle de preços
- 5 Demanda por fatores de produção
- 6 Monopsônio**
 - Equilíbrio do monopsônio
 - Ineficiência do monopsônio
 - Exercícios

Um modelo de monopsônio

Um monopsônio é um agente que é o único demandante de um produto em determinado mercado.

Suponha uma empresa que seja monopsonista no mercado de um fator de produção e considere a notação abaixo:

x : quantidade empregada do insumo.

$f(x)$: função de produção do monopsônio.

$\omega(x)$: função de oferta inversa.

p : preço do produto do monopsônio.

Suporemos, por simplicidade, que o monopsônio é tomador de preços no mercado de seu produto.

Um modelo de monopsônio

O problema do monopsônio

O monopsônio deve escolher x de modo a maximizar

$$pf(x) - x\omega(x)$$

Condição de lucro máximo

$$pf'(x) = \omega(x) + x\omega'(x)$$

À esquerda, temos o valor do produto marginal do insumo e, à direita o **custo marginal de contratação (CMg_x)** desse insumo.

Preço do fator e elasticidade preço da oferta η

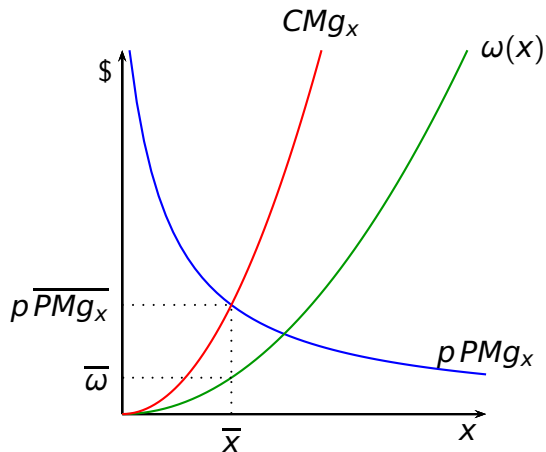
O custo marginal em função de η

$$\begin{aligned}
 CMg_x &= \omega(x) - x \omega'(x) = \omega \left(1 + \frac{d\omega}{dx} \frac{x}{\omega} \right) \\
 &= \omega \left(1 + \frac{1}{\frac{dx}{d\omega} \frac{\omega}{x}} \right) = \omega \left(1 + \frac{1}{\eta} \right)
 \end{aligned}$$

Preço do contratação do monopsônio

$$\omega = p PMg_x \frac{1}{1 + \frac{1}{\eta}} \qquad \frac{p PMg_x - \omega}{\omega} = \frac{1}{\eta}$$

Exemplo gráfico



Exemplo

Uma empresa é a única demandante de seu único fator de produção. A função de produção dessa empresa é dada por $y = \gamma x$ na qual y é a produção da empresa, x é a quantidade empregada do fator de produção e γ é uma constante positiva. A função de oferta do fator de produção é dada por $\omega = a + bx$ na qual ω é o preço do fator de produção e a e b são constantes positivas. Se o preço do produto da empresa é p , quantas unidades do fator de produção ela deve contratar? Que preço ela deverá pagar?

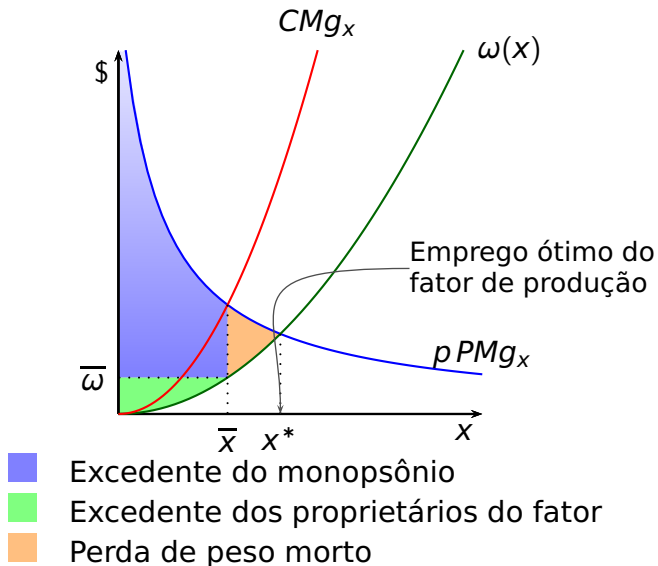
Exemplo

Uma empresa é a única demandante de seu único fator de produção. A função de produção dessa empresa é dada por $y = \gamma x$ na qual y é a produção da empresa, x é a quantidade empregada do fator de produção e γ é uma constante positiva. A função de oferta do fator de produção é dada por $x = a\omega^b$ na qual ω é o preço do fator de produção e a e b são constantes positivas. Se o preço do produto da empresa é p , quantas unidades do fator de produção ela deve contratar? Que preço ela deverá pagar?

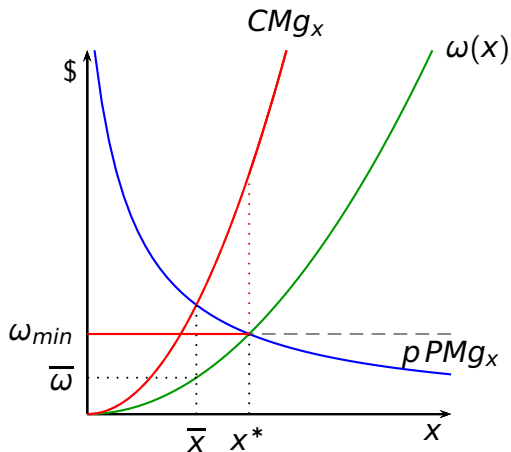
Ineficiência do monopsônio

- Se $pPMg_x > \omega$, então a contratação de uma unidade adicional desse fator irá gerar um excedente dado por $pPMg_x - \omega$. Tal excedente poderia, em tese, se distribuído entre o ofertante da unidade adicional e a empresa que a contrata, gerando ganho para as duas partes.
- Portanto, sempre que o fator de produção for contratado em níveis para os quais $pPMg_x > \omega$, o volume de contratação será ineficiente.
- Como a solução de maximização de lucro do monopsônio implica $pPMg_x > \omega$, conclui-se que o monopsônio é ineficiente.

Perda de peso morto do monopsônio



Induzindo a eficiencia com um preço mínimo



Questão 10 — ANPEC 2013

Com relação ao mercado de fatores, indique quais das afirmações abaixo são verdadeiras e quais são falsa:

- 0 A demanda de um setor por determinado insumo é a soma horizontal das demandas desse insumo por todas as empresas do setor. V
- 1 A curva de oferta de trabalho pode apresentar um trecho com inclinação negativa se o efeito renda associado a uma remuneração mais elevada for maior que o efeito substituição. V
- 2 Quando o comprador de um insumo tem poder de monopolsônio, a curva de despesa marginal se situa abaixo da curva de despesa média. F

Questão 10 — ANPEC 2013 (continuação)

Com relação ao mercado de fatores, indique quais das afirmações abaixo são verdadeiras e quais são falsa:

- 3 Para um monopolista o produto da receita marginal será sempre menor do que o valor do produto marginal. ✓
- 4 Se um monopolista *upstream* vender um fator de produção para um monopolista *downstream*, o preço final do produto será afetado por um *mark-up* duplo. ✓

Questão 12 – ANPEC 2007

A função de produção de uma firma é dada por $y = f(L) = 11L$, em que L é a quantidade de trabalho. O bem y é vendido em um mercado competitivo ao preço de 5. A firma, por sua vez, tem poder de monopsônio no mercado de fatores e se depara com uma curva de oferta inversa de trabalho igual a $w(L) = 1 + 2L^2$, sendo w o salário. Encontre o custo total da firma, no equilíbrio.

57